

Nätprovfiske 2018

Löddeån- Kävlingeån

Kävlingeåns- Löddeåns fvo



INNEHÅLL

1	Sammanfattning	3
2	Inledning	4
3	Metodik	4
4	Resultat	5
4.1	Lokaler	5
4.2	Fångst	5
4.3	Jämförelse med tidigare fisken	9
4.4	Fiskarter	11
5	Referenser	15

1 SAMMANFATTNING

Provfiske har utförts i Löddeån- och Kävlingeåns nedre delar under perioden 2013 – 2018. Syftet med fisket har varit att öka kunskapen om fiskfaunans sammansättning och förändring i tid i åns nedre delar. Totalt har 17 olika fiskarter registrerats, av dessa är 14 utpräglade sötvattensarter medan tre arter är saltvattensarter. I mynningsområdet som utgör gräns mellan å och hav förekommer således både marina och sötvattensarter, varav några arter som abborre, gädda, id och mört kan vandra ut i kustområdet utanför ån under sommarhalvåret.

De vanligast förekommande arterna var mört, abborre och id. Under perioden 2013 – 2016 var det ett tydligt mönster med fler fiskar och högre biomassa på de nedre sträckorna som succesivt minskade längre upp i ån. Vid fisket 2018 var mönstret det motsatta med fler fiskar och högre biomassa längre upp i ån jämfört med de mynningsnära områdena. Skillnaden orsakades främst av att det fångades betydligt fler idar på de övre sträckorna 2018 jämfört med tidigare år.

För abborre har antalet årsungar varierat betydligt mellan åren, från låga till förhållandevis höga. Året 2015 fångades ett stort antal årsungar av abborre som tydligt visar på goda förhållanden för abborrens lek och överlevnad det året. Ett sådant år ger en stark årsklass som kan slå igenom under flera år framöver med ett större antal större abborrar. Detta kan ses vid 2018 års fiske med fler abborrar >15 cm jämfört med tidigare år. Antalet mörtar var betydligt högre jämfört med tidigare år och dominerades av årsungar, vilket indikerar på att det varit bra förhållanden för mörtens lek och yngelöverlevnad under våren 2018. Iden har ökat i antal betydligt från 2013 till 2018.

Sammanfattningsvis visar provfisket på att fiskfaunan sammansättning varierar mellan de undersökta åren. Arter som dominerar i åns nedre delar är mört, abborre och id. För abborre var 2015 ett bra år med riklig förekomst av årsungar, vilket ger en stark årskull som medför fler större abborrar kommande år.

2 INLEDNING

För att kartlägga aktuell förekomst av fisk i Löddeån- och Kävlingeåns nedre delar har provfiske med nät utförts från åns mynning i Öresund upp förbi Löddeköpinge. Nätprovfiske har tidigare utförts 2013, 2014, 2015 och 2016 inom detta område (Eklöv 2013, 2014, 2015, 2016). Från Borgeby till mynningen rinner ån lugnflytande med medelbredd på 40 m, djupet varierar mellan 1 - 5 m (medeldjup mellan 2 - 3 m). Ån kantas av rik vegetation som bladvass, sjösäv, igelknopp, buskar och träd. Provfisket 2018 utfördes från skymning till gryning i början av september med totalt 12 nät-ansträngningar. Resultatet ska ligga till grund för en kvalitativ bedömning av fiskfaunans sammansättning och vara ett underlag för fiskevårdande åtgärder samt en grund för kommande provfisken. Kävlingeån-Löddeåns fiskevårdsområdes förening har finansierat undersökningen.

3 METODIK

Nätprovfiske utfördes vid två tillfällen under 2018 (4-5/9, 5-6/9) på en åsträcka från mynningen upp förbi Löddeköpinge. Provfisket utfördes enligt rekommenderad metod från Naturvårdverkets miljöhandbok (Naturvårdsverket 2001). Denna metod gäller för sjöar, så metoden har modifierats något för att fungera i ett långsamt rinnande vattendrag. Näten lades i strömmens riktning för att inte påverkas av vattenströmmen och näten fördelades inom 12 delsträckor på den totala sträckan av 5,5 km (figur 1). Vid fisket 2013 och 2014 fiskades 16 delsträckor. De övre 4 delsträckorna (13-16) fiskades inte 2015, 2016 och 2018 på grund av rikligt med vegetation i åfåran som försvårade nätläggningen. Fisket utfördes som ett inventeringsfiske som i första hand syftar till att skatta förekomsten av fiskarter och ge en översiktlig bild av mängden fisk i Löddeån- Kävlingeån.

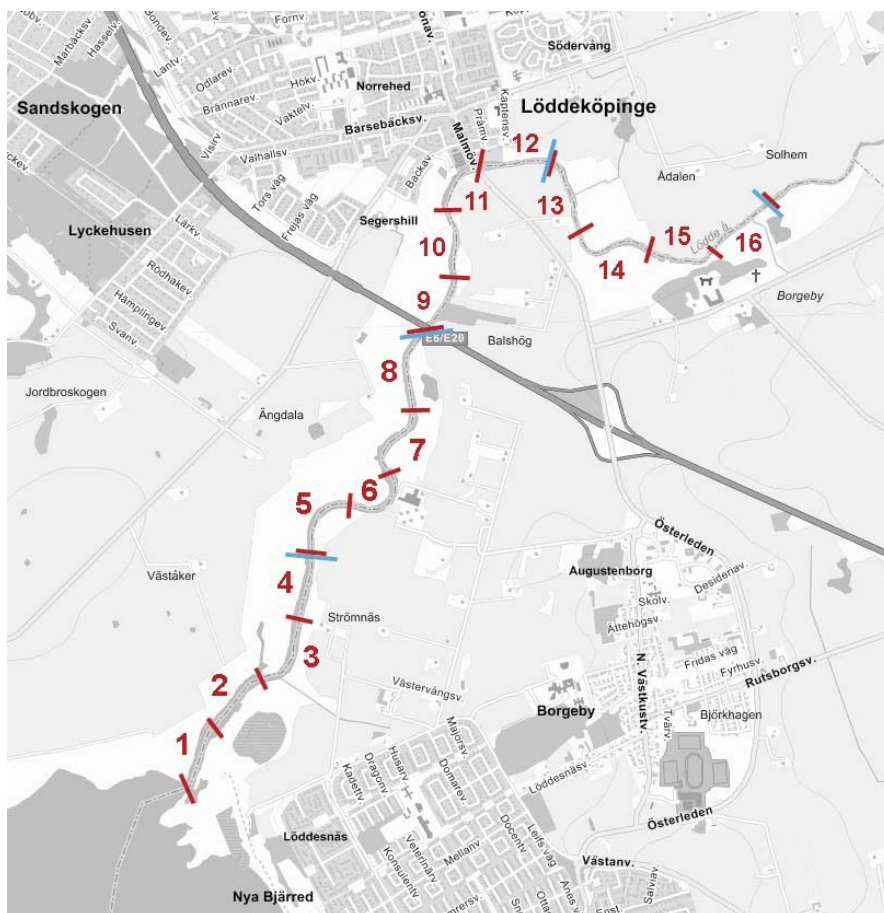
Vid fisket användes översiktsnät vid namn Norden 12 och består av tolv olika sektioner av maskor (5 – 55 mm maskstolpe) och är 30 meter långt med en höjd av 1,5 m. Nätet är tillverkat av ofärgad nylon som har funktionen att det sjunker ner till botten och ställer sig upprätt mot ytan, s.k. bottensatta nät.

Före fisket mättes vattentemperaturen och siktdjupet. Vid varje nätläggning mättes djupet vid början och slutet av nätet. Fångade fiskar artades, mättes och vägdes, vilket utfördes för respektive nät för sig. Förekommande fiskarter visas med illustrationer (Wright 1895). Vid redovisning av resultatet har tre delsträckor lagts ihop för att uppnå en säkrare statistisk nivå och utgörs av sträckorna 1-4, 5-8 och 9-12 (figur 1). Vid redovisning anges antal och vikt per ansträngning, vilket utgör medelvärde av fångade fiskar per nät.

4 RESULTAT

4.1 Lokaler

Vid nätprovfisket var vädret stabilt med svag vind och klart väder. Vattnets temperatur var 17,4 – 19,0 °C. Siktdjupet mättes till 3,5 m. Provfisket utfördes med ett nät per sträcka och natt. Vid det första fisket (4-5/9) fiskades sträckorna 1 till 8, från mynningen till E6:an. Vid det andra fisketillfället (5-6/9) fiskades sträckorna 9 till 12, från E6:an upp förbi Löddeköpinge (figur 1). Näten lades på kvällen mellan kl. 20 – 21 och togs upp på morgonen mellan kl. 7 – 8. Djupen varierade mellan 2,0 – 3,5 m, med ett medeldjup på 2,5 m.



Figur 1. Översiktligt kartbild som visar Löddeåns nedre delar med markerade delsträckor 1-16.

4.2 Fångst

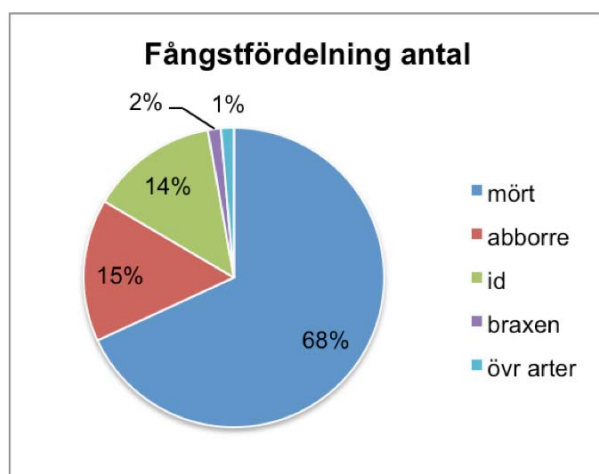
Vid provfisket 2018 erhöles totalt 9 arter (tabell 1). De vanligaste arterna var mört, abborre och id (tabell 1, figur 2). Beräknat per vikt dominerade abborre med 43 %, därefter mört 29 % och id 13 % av den totala vikten (figur 3, tabell 2).

Antal (fångst per ansträngning) och vikt (vikt per ansträngning) var högst på de övre sträckorna (9-12) och sjönk succesivt längre ner i ån med lägst vikt på de nedre sträckorna (tabell 2, figur 4, 5). Abborre och mört förekom på samtliga sträckor med relativ jämn fördelning för de olika sträckorna (tabell 3). Id förekom inom hela området dock med större förekomst längre upp i ån (tabell 3).

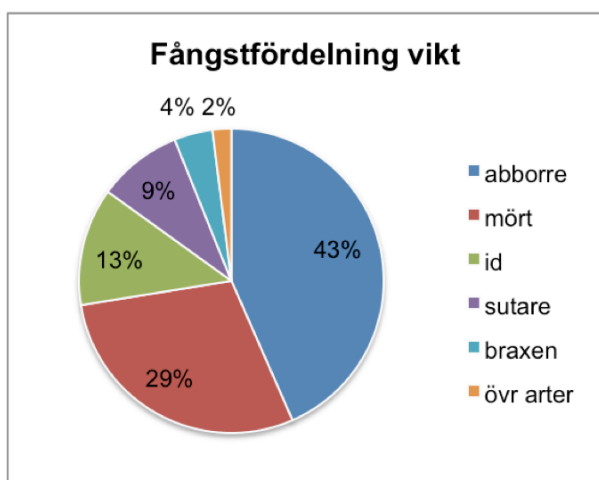
Andra arter som fångades vid fisket 2018 var björkna, braxen, gös, löja, sill och sutare. Gädda fångas väldigt sällan med översiktsnät och är som regel underrepresenterad i fångsten.

Tabell 1. Antal, totalvikt, medelvikt, medellängd, antal/nät och vikt/nät beräknat på totalfångst för respektive art. Abborre redovisas som årsungar (0+) och äldre fisk (>0+).

Fiskart	Antal	Totalvikt (gram)	Medelvikt (gram)	Medellängd (mm)	Antal/nät	Vikt/nät (gram)
Abborre (0+)	20	172	9	95	1,7	14,3
Abborre (>0+)	173	17165	99	179	14,4	1430,4
Björkna	4	361	90	197	0,3	30,1
Braxen	17	1627	96	164	1,4	135,6
Gös	2	36	18	132	0,2	3,0
Id	174	4987	29	125	14,5	415,6
Löja	5	44	9	107	0,4	3,7
Mört	860	11593	14	93	71,7	966,0
Sill	1	285	285	290	0,1	23,8
Sutare	2	3580	1790	500	0,2	298,3



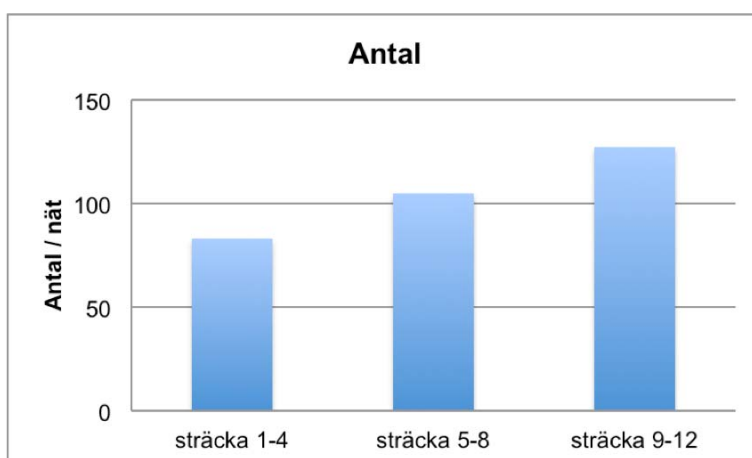
Figur 2. Fångstfördelning från provfisket i Löddeån 2018 baserat på antal individer.



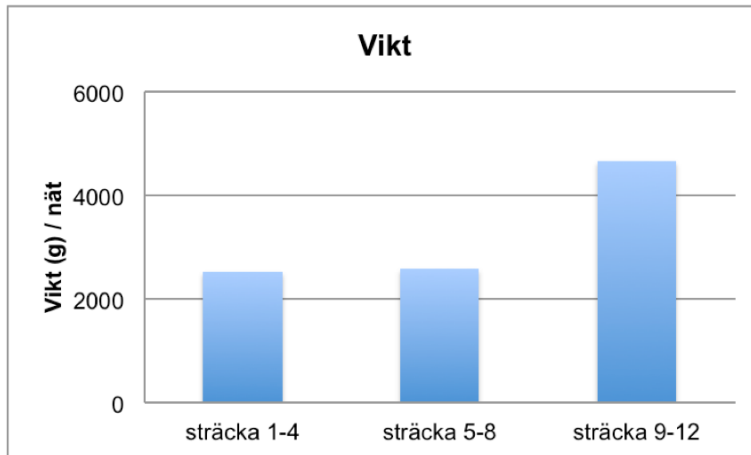
Figur 3. Fångstfördelning från provfisket i Löddeån 2018 baserat på vikt.

Tabell 2. Antal arter, vikt per ansträngning, antal per ansträngning, % förekomst (antal) av abborre, mört och andra arter. Beräknat som medelvärde för de fyra undersökta områdena.

Område	Antal arter	Vikt per anstr (gram)	Antal per anstr	Förekomst abborre (% antal)	Förekomst mört (% antal)	Förekomst andra arter (% antal)
Sträcka 1 - 4	7	2534	83	15,1	64,8	20,1
Sträcka 5 - 8	8	2587	105	13,6	68,2	18,2
Sträcka 9 - 12	8	4651	127	11,8	47,9	40,3

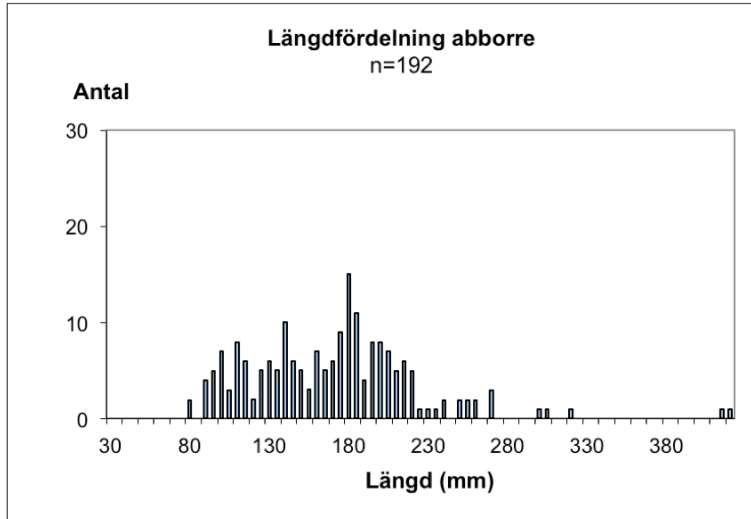


Figur 4. Jämförelse av antal fiskar per ansträngning (antal/nät) mellan de provfiskade områdena.

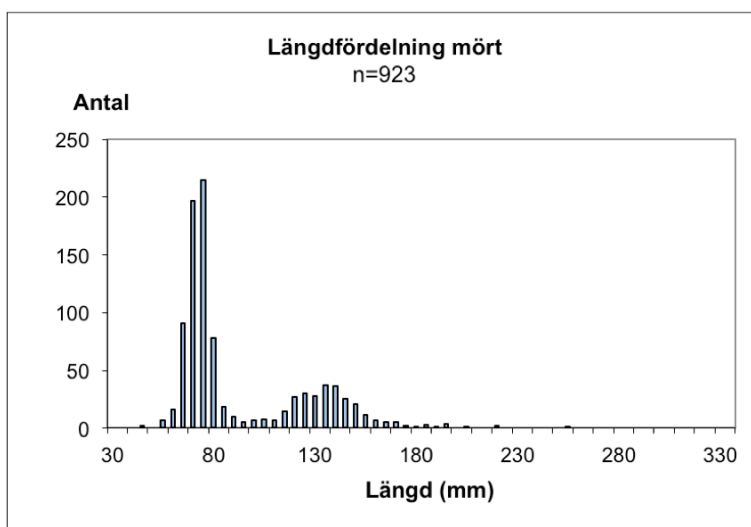


Figur 5. Jämförelse av vikt per ansträngning (vikt(g)/nät) mellan de provfiskade områdena.

Fångade abborrar varierade i längd mellan 80 och 420 mm. Antalet årsungar var relativt lågt (längd < 100 mm), förekom sparsamt på samtliga fiskade sträckor 1-12 (figur 1, 6). Andelen fiskätande (piscivora) abborrar (>14 cm) var däremot förhållandevis hög och högre jämfört med tidigare år (figur 8). Mört varierade i storlek mellan 45 och 255 mm. Flera årsklasser förekom, antalet årsungar (längd 45-90 mm) var rikligt förekommande (figur 7).



Figur 6. Längdfördelning av abborre fångade i Löddeån 2018.



Figur 7. Längdfördelning av mört fångade i Löddeån 2018.

Tabell 3. Antal individer för fångade arter redovisade för tre områden och total antal.

Fiskart	Antal			
	Str 1-4	Str 5-8	Str 9-12	Totalt
Abborre	59	66	68	193
Björkna	1	0	3	4
Braxen	3	3	11	17
Gös	0	1	1	2
Id	14	14	146	174
Löja	2	2	1	5
Mört	254	331	275	860
Sill	0	1	0	1
Sutare	0	1	1	2
Totalt	333	419	506	1258

4.3 Jämförelse med tidigare fisken

Jämförelse med fisket 2013, 2014, 2015 och 2016 var mönstret det omvända med fler fiskar i åns övre delar, tidigare år var det fler fiskar i åns nedre delar. Vanligast förekommande arter vid fisket 2018, var som tidigare år, mört, abborre och id. Antalet arter som erhöles vid provfisket 2018 låg i nivå med tidigare år (tabell 4). Totalt har 17 fiskarter fångats vid provfiskena 2013 – 2018 (tabell 4).

Antalet årsungar av abborre var betydligt lägre vid fisket 2018 jämfört med 2016 och 2015, vilket tyder på att abborrens lek och ynglens överlevnad har varit sämre under våren 2018 (figur 8).

Antalet större abborrar (> 0+) var högre vid fisket 2018 jämfört med tidigare år (figur 8). Abborren rör sig i mynningsområdet och kan vandra ut i Öresund under sommarhalvåret. Förekomst av abborre i ån påverkas därför sannolikt av flera faktorer som flödet i ån, temperatur och salthalten i Öresund. Starka årskullar åren 2015 och 2016 kan vara ett resultat med ett högre antal större abborrar vid fisket 2018.

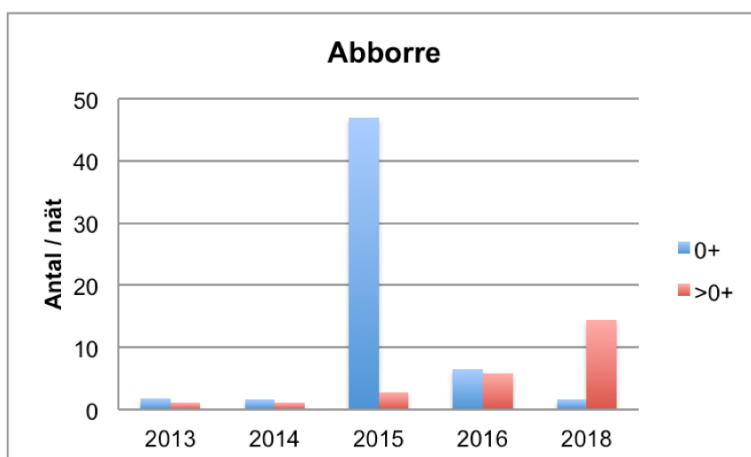
För mört och id var fångsten för 2018 betydligt högre jämfört med tidigare år (figur 9, 10).

Vid fisket 2015 och 2018 fångades i åns nedre delar marina arter, som skrubbskädda, sill och skarpsill (tabell 4). Skrubbskädda kan vandra upp i sötvatten under sina första levnadsår. I mynningsområdet som utgör gräns mellan å och hav förekommer således både marina och sötvattensarter, varav några arter som abborre, gädda, id och mört vandrar ut i kustområdet utanför ån under sommarhalvåret.

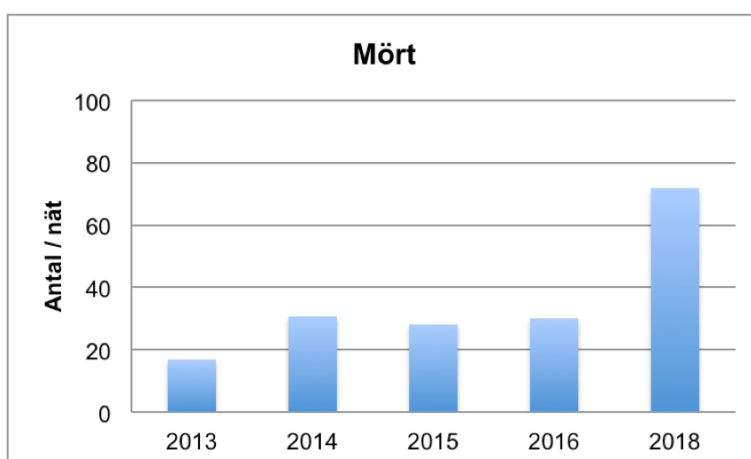
För att kunna utvärdera fiskfaunans sammansättning och förändring över tid rekommenderas att provfiske utförs årligen med motsvarande metodik som vid fisket 2013 - 2018.

Tabell 4. Fiskarter som har fångats vid provfiske i Löddeån- Kävlingeån 2013 - 2018.

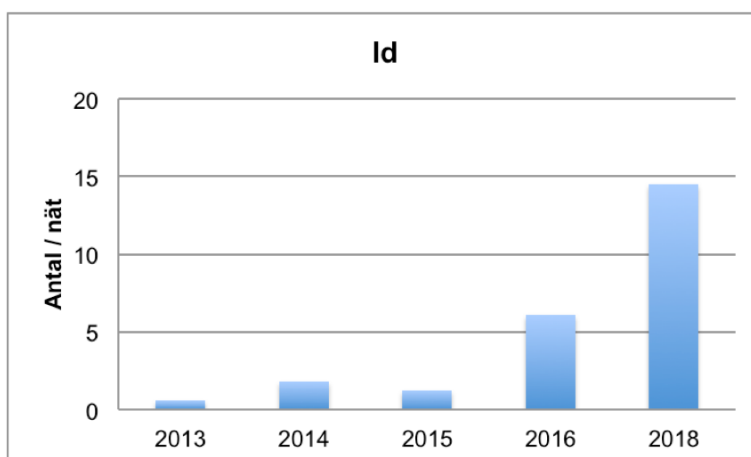
Art	2013	2014	2015	2016	2018
Abborre (<i>Perca fluviatilis</i>)	X	X	X	X	X
Björkna (<i>Abramis bjoerkna</i>)		X	X	X	X
Braxen (<i>Abramis brama</i>)	X		X	X	X
Gers (<i>Gymnocephalus cernuus</i>)	X	X	X		
Gädda (<i>Esox lucius</i>)	X				
Gös (<i>Sander lucioperca</i>)					X
Id (<i>Leuciscus idus</i>)	X	X	X	X	X
Löja (<i>Alburnus alburnus</i>)	X	X	X	X	X
Mört (<i>Rutilus rutilus</i>)	X	X	X	X	X
Sandkryppare (<i>Gobio gobio</i>)			X		
Sarv (<i>Rutilus erythrophthalmus</i>)	X	X	X	X	
Sill (<i>Clupea harengus</i>)					X
Skarpsill (<i>Sprattus sprattus</i>)	X		X		
Skrubbskädda (<i>Platichthys flesus</i>)		X	X	X	
Småspigg (<i>Pungitus pungitus</i>)	X				
Storspigg (<i>Gasterosteus aculeatus</i>)	X			X	
Sutare (<i>Tinca tinca</i>)	X		X	X	X
Antal arter	12	8	12	10	9



Figur 8. Fångst av abborre (F/A) i Löddeån- Kävlingeån under perioden 2013 – 2018. 0+ anger årsungar, >0+ äldre abborre.



Figur 9. Fångst av mört (F/A) i Löddeån- Kävlingeån under perioden 2013 – 2018. Beräknat från 12 sträckor (1-12, figur 1).

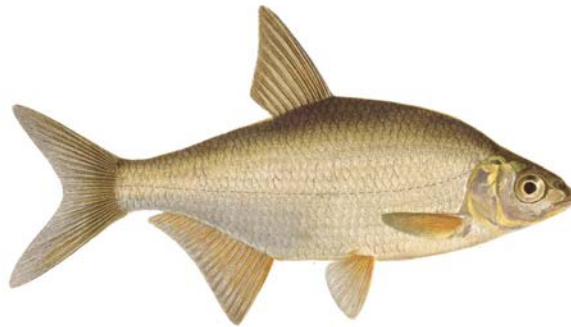


Figur 10. Fångst av id (F/A) i Löddeån- Kävlingeån under perioden 2013 – 2018. Beräknat från 12 sträckor (1-12, figur 1).

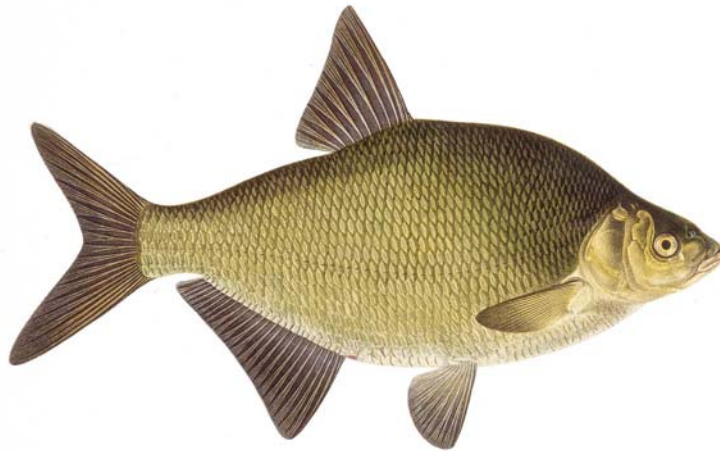
4.4 Fiskarter



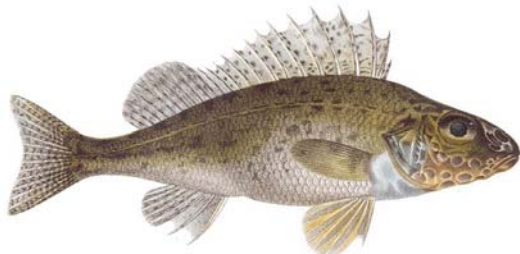
Abborre (*Perca fluviatilis*)



Björkna (*Abramis bjoerkna*)



Braxen (*Abramis brama*)



Gers (*Gymnocephalus cernuus*)



Gädda (*Esox lucius*)



Id (*Leuciscus idus*)



Löja (*Alburnus alburnus*)



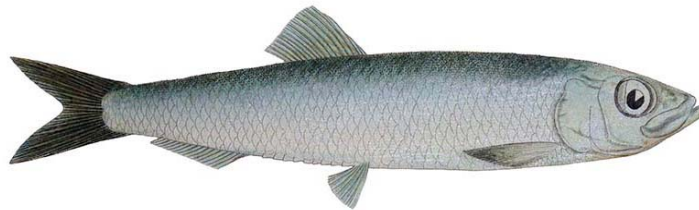
Mört (*Rutilus rutilus*)



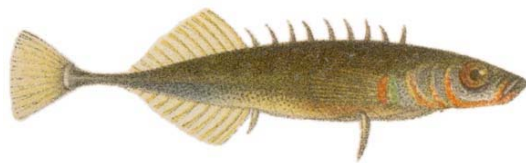
Sandkrypare (*Gobio gobio*)



Sarv (*Rutilus erythrophthalmus*)



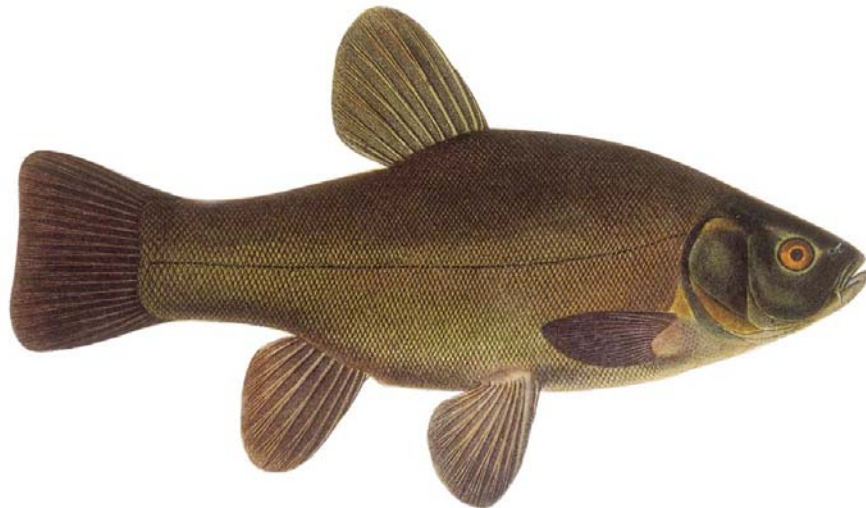
Skarpsill (*Sprattus sprattus*)



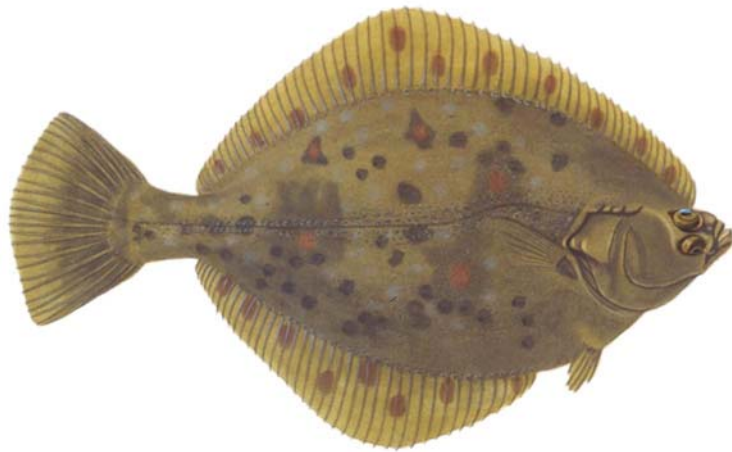
Småspigg (*Pungitus pungitus*)



Storspigg (*Gasterosteus aculeatus*)



Sutare (*Tinca tinca*)



Skrubbskädda (*Platichthys flesus*)

5 REFERENSER

Eklöv, A. 2013. Nätprovfiske 2013. Löddeån-Kävlingeån.

Eklöv, A. 2014. Nätprovfiske 2014. Löddeån-Kävlingeån.

Eklöv, A. 2015. Nätprovfiske 2015. Löddeån-Kävlingeån.

Eklöv, A. 2016. Nätprovfiske 2016. Löddeån-Kävlingeån.

Naturvårdsverket 2001. Provfiske i sjöar. Version 1:2, 010820. Naturvårdsverkets handbok för miljöövervakning. 22s.

Wright, W von. 1895. Skandinaviens Fiskar.